

# 100 фактов о Новосёловском районе



# Факт 1



4 апреля 1924 года был образован **Новосёловский район**, в состав которого вошли Комский и Новосёловский уезды и часть территорий Ачинского. Всего 45 населённых пунктов. В 1925 Новосёловский район в составе новообразованного Красноярского округа вошёл в Сибирский край. В 1930 Красноярский округ был упразднён и Новосёловский район вошёл непосредственно в состав Восточно-Сибирского края. В 1934 году район вошёл в образовавшийся Красноярский край.

# Факт 2



**Дивный** - поселок в Новоселовском районе. Входит в состав Чулымского сельсовета.

Посёлок расположен в 38 км к северо-востоку от районного центра Новосёлово.

В 1962 году было принято решение о строительстве крупнейшей в мире Красноярской ГЭС. Рукотворное море затопило 30 населенных пунктов, принеся людям и горечь принудительного переселения, и дополнительные блага цивилизации в виде электричества. Именно это исторически значимое событие и стало причиной возникновения поселка под говорящим названием – Дивный.

# Факт 3



**Березовый** - поселок в Новосёловском районе Красноярского края России. Входит в состав Чулымского сельсовета. Посёлок расположен в 28 км к северо-востоку от районного центра Новосёлово. По данным Всероссийской переписи населения 2010 года 75 мужчин и 84 женщины из 159 человек.

# Факт 4



**Деревня Бескиш** расположена в 43 км от районного центра – с. Новоселово. По данным переписи 2010 года в деревне проживало 36 человек (18 мужчин и 18 женщин).

Расположена деревня в красивейшем месте, с речкой, разделяющей деревню на две части, и грядой Алачиной, которая заслоняет маленькую деревушку от ветров.

Деревня Бескиш избежала участи затопленных деревень, поэтому дома стоят крепкие и основательные, многим уже более сотни лет.

# Факт 5



**Бараит** – старинное село. В 19 веке и начале 20-го века это было одно из крупных селений волости, уступающее по размерам и численности населения лишь Кома. Деревня возникла в 18 веке. Место, где она появилась было родовым именем князька Бараитки.

С тех пор и сохранилось за деревней имя этого князька. Правда, как вспоминает писатель Пётр Еремеев, уроженец этих мест: «прежде русские его Боровитом звали».

# Факт 6



**Анаш** — посёлок в Новосёловском районе. Расположен в 23 км к югу от районного центра Новосёлово. Самая достоверная версия — название села произошло от реки Анаш, которая получила свое название от древнего племени, обитавшего на этой реке и имеет значение «Привал», «Остановка», «Отдых».

# Факт 7



**Аёшка** — посёлок в Новосёловском районе Красноярского края России. Входит в состав Толстомысенского сельсовета.

После строительства Караульного острога в 1675 году и Абаканского острога в 1707 русские стали заселять юг будущей Енисейской губернии.

На месте деревни Аёшка, до появления русских переселенцев жили инородцы по фамилии Аёшины и именовалось это поселение как юрты Аёш.



# Факт 8

В годы Великой Отечественной войны из района на фронт ушли 4 092 бойца, 2 685 из которых не вернулись. Новоселовцы участвовали в обороне Москвы и Сталинграда, героически сражались на Курской дуге, освобождали Белоруссию и Украину, Польшу и Чехословакию. Пять жителей района были удостоены звания Героя Советского Союза один Героя Российской Федерации.



# Факт 9



Герой Советского Союза лётчик-истребитель Михаил Иванович Мудров. Родился 15 декабря 1919 года в с. **Светлолобово** Новоселовского района Красноярского края. Его называли в числе пяти лучших советских асов воздушного боя. Воевал на Карельском, Волховском, Сталинградском, Южном, Северо-Кавказском, Воронежском, 1-м Украинском фронтах. 420 боевых вылетов, более 30 сбитых вражеских самолётов. Гвардии капитан Мудров не вернулся с задания 27 января 1944 года. И только полвека спустя останки пропавшего без вести лётчика нашли у села Погребеще Винницкой области. В 1995 году указом российского президента ему было посмертно присвоено звание Героя Российской Федерации.

# Факт 10



Герой Советского Союза Михаил Николаевич Коробов родился 13 апреля 1925 г. в селе Ивановка Курьинского района Алтайского края. Из крестьян. Русский. Окончил начальную школу. Работал на ферме **Чесноки** Игрышенского совхоза Новосёловского района Красноярского края. В марте 1943 году он был призван в Красную Армию Новосёловским райвоенкоматом.

Звание Героя Советского Союза Коробову Михаил Николаевичу присвоено Указом Президиума Верховного Совета СССР от 24 марта 1945 года.

# Факт 11



Герой Советского Союза Василий Иванович Русинов родился 14 января 1904 года в деревне Русиново Черданского уезда Пермской губернии. В **Старую деревню** Новоселовского района переехал с родителями в 1909 году. После войны до 1960 года был на партийной и хозяйственной работе. Жил в посёлке Новосёлово Красноярского края.

Награждён орденами Ленина, Красной Звезды, медалями. Именем Героя в Новосёлово названа улица.

# Факт 12



Герой Советского Союза Толстиков Василий Васильевич родился 27 октября 1916 года в деревне **Куртак** Новосёловского района Красноярского края. В 1938 году Василий Васильевич был призван в Красную Армию Новосёловским райвоенкоматом. Незадолго до вероломного нападения гитлеровской Германии на нашу страну Василий Толстиков окончил курсы младших лейтенантов, служил на западной границе. Здесь его и застала война.

Указом Президиума Верховного Совета СССР от 24 марта 1945 года Василию Васильевичу Толстикову присвоено Звание Героя Советского Союза. Именем Героя названа улица в посёлке Новосёлово.

# Факт 13



Герой Советского Союза Юшков Михаил Афанасьевич родился 24 августа 1922 года в деревне Коряково бывшего **Новосёловского района** (ныне Балахтинского района Красноярского края).

Отважный сибиряк погиб у немецкого поселка Линде, за два месяца до победы. Гвардии рядовой Юшков показал в бою беспредельную преданность Родине и высокую воинскую доблесть, и погиб смертью Героя.

За мужество и отвагу, проявленную в бою, Указом Президиума Верховного Совета СССР от 31 мая 1945 года он удостоен звания Героя Советского Союза посмертно. Именем Героя названы улицы в Красноярске, Балахте и Новосёлово.

# Факт 14



Герой Советского Союза Анашкин Михаил Борисович родился 19 ноября 1901 года в селе **Кома** Новосёловского района Красноярского края. Звание Героя Советского Союза присвоено Указом Президиума Верховного Совета СССР от 6 апреля 1945 года. Именем Героя в посёлке Новосёлово названа улица.

# Факт 15



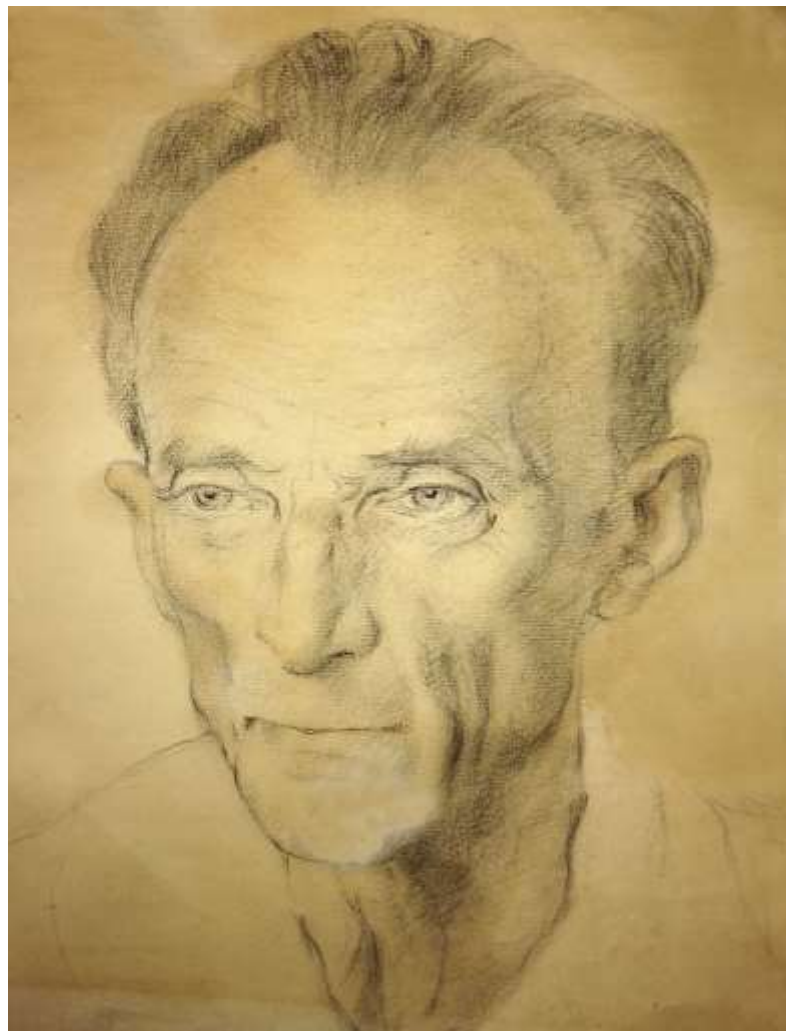
В Новоселовском районе родились известные не только в России люди: политик Константин Устинович Черненко, врач Иван Тихонович Лалетин, историк Пётр Иванович Кабанов, ученый-биохимик Вера Арсентьевна Баландина и многие другие.





*Иван Тихонович Лалетин*

# Пётр Иванович Кабанов



# Вера Арсентьевна Баландина



# Факт 16



Церковь Святой Троицы

В связи с затоплением территории Новоселовского района в 1964-67 годах многие археологические памятники были потеряны. Но в селе **Бараит** сохранился объект культурного наследия храм Святой Троицы.

# Факт 17



**Енисей** — посёлок в Новосёловском районе. Входит в состав Комского сельсовета. Посёлок расположен в 45 км к востоку от районного центра Новосёлово. До 1966 года носило название Убей. Село Убей образовалось после затопления в 1962 году путём переселения 4 деревень: Убей, Медведево, Брагино, Глядино. Первые дома были перенесены в 1963 году. В 1966 году, по ходатайству общего собрания жителей, Решением Райисполкома село Убей переименовано в п. Енисей.

# Факт 18



Посёлок **Интикуль** расположен в 28 км к западу от районного центра Новосёлово, на автотрассе федерального значения «Енисей» в сторону курорта «Озеро Шира». Входит в состав Толстомысенского сельсовета. Название посёлка происходит от названия озера «Интиколь», которое переводится как «Травяное озеро».

# Факт 19



**Куллог** — деревня в Новосёловском районе Красноярского края России. Входит в состав Анашенского сельсовета. Деревня расположена в 40 км к югу от районного центра Новосёлово. По данным Всероссийской переписи населения 2010 года 69 мужчин и 80 женщин из 149 чел.

# Факт 20



**Поселок Приморский**  
Новосёловского района  
Красноярского края. Входит в  
состав Анашенского сельсовета.  
Посёлок расположен в 49 км к югу  
от районного центра Новосёлово.  
Образовался он от слияния трёх  
деревень: Большая Тесь, Малая  
Тесь, Ирджи. А случилось это тогда,  
когда началось  
строительство Красноярской ГЭС и  
вода безжалостно затопляла поля,  
луга, острова и деревни. Первая  
семья, которая начала строить дом  
на берегу Енисея – семья  
Злобиных. К концу 1964 г. началось  
массовое переселение людей.



# Факт 21



**Кома** — посёлок в Новосёловском районе Красноярского края России.

Административный центр Комского сельсовета. Расположен в 22 км к востоку от районного центра Новосёлово.

# Факт 22



**Тесь** — посёлок в Новосёловском районе Красноярского края России. Входит в состав Анашенского сельсовета. Посёлок расположен в 42 км к югу от районного центра Новосёлово. Тесь окружена живописными горами и небольшими реками: Левая, Средняя и Правая Тесь. В переводе с тюрского Тесь означает Рудниковая.

**Тесь** раньше называлась хутор «Третья речка», который был основан в 1939 году.

# Факт 23



**Куртак** — посёлок в Новосёловском районе Красноярского края России. Входит в состав Чулымского сельсовета. Посёлок расположен в 67 км к северо-востоку от районного центра Новосёлово. Издревле славилась эта земля природными богатствами: вокруг плодородные земли, леса и реки, поэтому и селились здесь люди. Первое поселение в этом месте появилось в 1839 году, называли его «Куртав», что в переводе с тюркского означает «змеиная гора», так как она была расположена под горой, где водились змеи.

# Факт 24



**Курганы** — посёлок в Новосёловском районе Красноярского края России. Входит в состав Чулымского сельсовета. Посёлок расположен в 34 км к северо-востоку от районного центра Новосёлово.



Предположительно название посёлка произошло из-за существования холмов, которые находятся неподалёку. Еще старые люди говорили, что это древние скифские могилы (курганы)

# Факт 25



**Легостаево** — село в Новосёловском районе. Административный центр Легостаевского сельсовета. Село расположено в 14 км к северу от районного центра Новосёлово. Легостаево является старейшим поселением в Новосёловском районе, в архивах упоминается, что в 1839 году в Легостаево было шесть крестьянских дворов.

# Факт 26

На территории **Новоселовского района** обнаружено множество одиночных курганов и курганных могильников, датируемых VII—II вв. до н. э. Самое большое количество памятников сосредоточено в окрестностях районного центра и населенных пунктов Анаш, Аешка, Толстый Мыс, Интикуль, Курганы, Камчатка, Светлолобово, Приморский, Березовый. Самые древние стоянки эпохи палеолита (300—10 тыс. лет назад) обнаружены в окрестностях поселка Куртак. Стоянки эпохи неолита — ранней бронзы выявлены на левом берегу реки Чулым напротив поселка Увалы. Достопримечательностью являются древние наскальные рисунки на склонах гор Маяк и Обрыв, широкомасштабный комплекс древних изображений «Городовая стена» и «Улазы».

Своеобразные наскальные изображения скифского времени сохранились на скальном обнажении между поселками Приморский и Анаш.



# Факт 27



**Камчатка** — деревня в Новосёловском районе. Входит в состав Бараитского сельсовета. Деревня расположена в 55 км к северо-западу от районного центра Новосёлово. По данным Всероссийской переписи населения 2010 года 65 мужчин и 83 женщины из 148 чел.



# Факт 28



**Карелино** – деревня в Новоселовском районе Красноярского края в составе Светлолобовского сельсовета. Деревня расположена на реке Чулым, в 28 км к северо-западу от районного центра – села Новоселово. Название деревня получила от фамилии зажиточного скотовода Карелина, который решил преумножить свои богатства на вольных берегах Чулыма.

# Факт 29



улица Луговая

**Никола́евка** — деревня в Новосёловском районе Красноярского края России. Входит в состав Светлолобовского сельсовета. Деревня расположена в 22 км к северо-западу от районного центра Новосёлово. История деревни Николаевка начинается с конца 19 – начало 20 века. Точной даты образования нет. По архивным данным первые русские казаки в этих местах появились в 16 веке. Деревню Николаевка раньше называли Бабаевкой.

# Факт 30

Село **Новоселово** — административный центр Новоселовского района Красноярского края. Село расположено на левом берегу Красноярского водохранилища, в 222 км по автодороге к юго-западу от Красноярска. Новоселово, как и большинство сельских поселений Сибири, возникло как малодворная деревня-поселение. Находилось оно на левом берегу реки Енисей, на равнине, окруженного отрагами В. Саяна. Появилось Новоселово после основания Караульного острога-крепости казаками Юшковыми.

В связи со строительством Красноярской ГЭС и Красноярского водохранилища село оказалось в зоне затопления водохранилища. Поэтому оно было перенесено вверх по рельефу, застроено и объявлено посёлком городского типа (1962 год). В 1991 году Новосёлово было вновь преобразовано в сельское поселение.

# село Новосёлово



# Факт 31



**Светлолобово** — село в Новосёловском районе Красноярского края России. Административный центр Светлолобовского сельсовета. Село расположено в 17 км к западу от районного центра Новосёлово. Первое упоминание о селе Светлолобово относится к 1748 году. Существует две версии, объясняющие происхождение названия села: село получило название от фамилии богатого скотовода Светлолобова, по национальности татарина. Он первый построил здесь свою заимку, а затем переехал и сам. По другой версии, Светлолобово в переводе с тюркского, означает Луговая деревня.

# Факт 32



**Табажак** — посёлок в Новосёловском районе Красноярского края России. Входит в состав Анашенского сельсовета. Посёлок расположен в 33 км к югу от районного центра Новосёлово. По некоторым данным деревня Табажак была образована в 30-е годы (конкретных данных нет). В переводе с тюрского языка Табажак означает — Таволожниковый. Вначале называлась ферма Асбест (Веселая), которая входила в состав Анашенского совхоза. А в 1935 году после разделения совхоза на Могучинский и Анашенский, ферма Асбест переведена туда, где находится сейчас Табажак.

# Факт 33

**В Новоселовском районе 30 населенных пунктов: Аешка, Анаш, Бараит, Березовый, Бескиш, Дивный, Енисей, Зеленоборск, Интикуль, Камчатка, Карелино, Кома, Куллог, Кульчек, Курганы, Куртак, Легостаево, Николаевка, Новоселово, Приморский, Светлолобово, Старая, Табажак, Тальцы, Тесь, Толстый Мыс, Увалы, Черная Кома, Чесноки, Чулым.**

# Новосёловский район





# Факт 34



**Тальцы** — посёлок в Новосёловском районе Красноярского края России. Входит в состав Анашенского сельсовета. Посёлок расположен в 31 км к югу от районного центра Новосёлово. Название деревни произошло от названия незамерзающего родника — Талец. История деревни уходит в далекие 30-е годы. Раньше на месте деревни стояла небольшая заимка.

# Факт 35

**Толстый Мыс** — посёлок в Новосёловском районе Красноярского края России. Административный центр Толстомысенского сельсовета. Посёлок расположен в 17 км к западу от районного центра Новосёлово. Толстый Мыс получил название от горы Толстый Мыс или по-хакасски Тоспах Тигей – толстая вершина. История поселка берет свое начало с 30-х годов XX века.

Начинается освоение целинных земель. Создается Новосёловский совхоз, состоящий из трех отделений: с. Интикуль (ферма № 3), с. Толстый Мыс (ферма № 2) и с. Новосёлово.



п. Толстый Мыс

# Факт 36



**Новосёловский район** богат водными ресурсами. Самым крупным водным объектом является Красноярское водохранилище. Длина береговой линии Новосёловского участка водохранилища составляет около 260 км.

# Факт 37



Существенные перемены в истории **Новоселовского района** произошли в 1960-е годы и связаны с пуском Красноярской ГЭС. Под водохранилище были затоплены огромные площади — 170 тыс. га плодородных земель, 30 населенных пунктов, 1 млн куб. м невырубленного леса.

# Факт 38



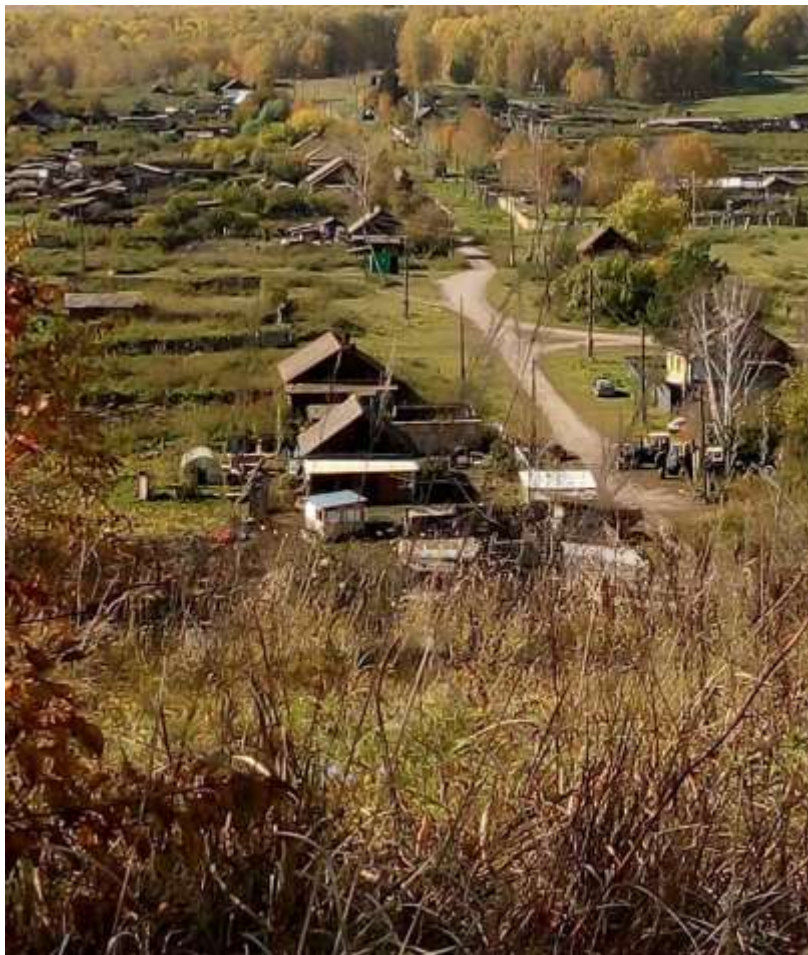
В 1977 году образована **Новоселовская** централизованная библиотечная система. В ЦБС вошли центральная районная библиотека, детская библиотека и 22 сельские библиотеки – филиала. В районной библиотеке созданы отделы комплектования, методико – библиографический отдел, отдел обслуживания, передвижной фонд.

# Факт 39



**Увалы** — деревня в Новосёловском районе Красноярского края России. Входит в состав Легостаевского сельсовета. Деревня расположена в 25 км к северу от районного центра Новосёлово. В начале 20-х гг. 19 столетия под Увалами появились перевезённые с Малой Тумны (д. Игнашкино) семь домов, а первыми переселенцами деревни Увалы стали семьи Абрамовых и Владимировых.

# Факт 40



**Чесноки** — посёлок в Новосёловском районе Красноярского края России. Входит в состав Чулымского сельсовета. Посёлок расположен в 59 км к северо-востоку от районного центра Новосёлово. Деревня Чесноки была основана в 20-е годы. До образования деревни на её месте была заимка.

# Факт 41



**Чёрная Кома** — деревня в Новосёловском районе Красноярского края России. Входит в состав Комского сельсовета. Деревня расположена в 35 км к востоку от районного центра Новосёлово. Существует несколько легенд о происхождении названия деревни. Вот одна из них: «Люди заболели страшной болезнью, многие умирали, вымирали даже целыми семьями. Тогда они решили на свои землянки насыпать огромные кучи земли, зайти всем в землянки и подрубить столбы, которые держали крышу. Каждая семья решила умереть в своей землянке. Люди так и сделали. Они подрубили столбы, и их придавила огромная масса земли. С тех пор образовались курганы. А так как ту страшную болезнь люди назвали комой, то село впоследствии стали называть Чёрной Комой». Действительно, вблизи деревни много курганов.



# Факт 42



**Чулым** — посёлок в Новосёловском районе. Административный центр Чулымского сельсовета. Посёлок расположен в 48 километрах к северо-востоку от районного центра Новосёлово. Игрышенский совхоз образовался в 1930 году. Сначала он располагался в с. Игрыш, а затем, из — за отдаленности таких деревень как Куртак и Чесноки, выбрали другое место. Так появилось село Чулым. Оно стало центральной усадьбой Игрышенского совхоза.

# Факт 43



Достопримечательность Новосёловского района – **«Анашенский бор»** находится на правом берегу Енисея, являет собой уникальный сосновый бор. Длина бора равна 18 километрам, он является природным памятником и считается особоохранной зоной, ботаническим природным достоянием.

# Факт 44



Достопримечательность Новоселовского района – **«Каменный мост»**, построенный во времена правления Екатерины II. Находится мост в пяти километрах от деревни Аёшка. Строился он двадцать лет: с 1776 по 1796 год, под руководством ссыльного польского инженера (имя которого остается, к сожалению, неизвестным), особым способом: это античная технология. Создан мост без какого-либо раствора, камни подгонялись, обтесывались, а центральный, так называемый «замковый» камень обеспечивает устойчивость всей конструкции. Получается, что мост сам себя держит и стоит уже больше двухсот лет.

# Факт 45



Одной из достопримечательностей **Новоселовского района** является писаница «Улазы», которая находится на правом берегу Красноярского водохранилища. Писаница - это множество наскальных рисунков, выполненных преимущественно в технике выбивки. Основными образами являются: олени, бараны, козлы, верблюды, лошади; много фигур людей, изображенных верхом на лошадях или верблюдах, а также пешими. Первые сведения о писанице появились во второй половине XIX столетия, впервые наиболее полно она была обследована Н. В. Леонтьевым в 1962, затем в 1982 гг.

# Факт 46



Достопримечательность Новосёловского района - палеолитическая стоянка «Куртак». Здесь были обнаружены наконечники дротиков и копий, каменные орудия. Археологи нашли кости бизона, саблезубого тигра и шерстистого носорога. Здесь ежегодно ведутся археологические раскопки и периодически проходят международные симпозиумы. Неподалеку находится детский археологический лагерь.

# Факт 47



Достопримечательность Новоселовского района - писаница «Маяк», находящаяся на горе Маяк на левом берегу Енисея. В технике набивки и гравировки изображен всадник, стреляющий из лука и преследующий животное, две фигуры животных и два тамбовидных знака. Рисунки «Маяка» ученые относят к железному веку и средневековью.

# Факт 48



Достопримечательность Новоселовского района – писаница **«Толстый мыс»** находится в 6 км от поселка Толстый Мыс (к западу от Новоселова), на горе Обрыв на высоте 50 м. Датируется энеолитом, бронзовым веком. Открыта в 1983 г. археологом Минусинского музея Н.В. Леонтьевым. Писаница представляет собой 6 рисунков, выполненных в технике выбивки: лошади, быки и тамбовидные знаки.

# Факт 49



В 1991 году на смену старому парому в **Новоселово** приходит новый паром СП-105.



# Факт 50

с 1969 года в **Новосёловском районе** начали проводиться конно-спортивные соревнования. С 2014 года состязания приобрели статус межрайонных — посоревноваться с новоселовцами в конных гонках приезжают гости из соседних территорий и даже из далекой Тувы. Соревнования проводятся в середине марта на льду Красноярского моря и становятся смотром не только мастерства спортсменов, но и успехов коннозаводчиков края.



# Факт 51



Покровская церковь

Одной из достопримечательностей села **Кома** была **Покровская церковь**. Она просуществовала 110 лет. Строилась Комская церковь с 1851 по 1856 год. Руководил строительством некий подрядчик **Аркадий Рудаков**.

# Факт 52



В 1996 году в **Новосёловском районе** впервые был проведен фестиваль детского эстрадного творчества **«Синяя птица»**.

# Факт 53



На протяжении многих лет **Новосёловский район** стабильно входит в десятку территорий края, лидирующих по производству продукции сельского хозяйства. Стабильно и динамично развиваются два из 12 крупных сельхозпредприятий – ЗАО «Светлолобовское» и АО «Интикульское».

# Факт 54



Возрождение в России православных устоев не обошло и **Новосёловский район**. В конце 2002 года на освещенном месте на средства от добровольных пожертвований началось строительство Крестовоздвиженского храма.

# Факт 55



Раз в 2-3 года в районе проводится «Рейс памяти», посвященный памяти сёл и деревень, затопленных в связи со строительством Красноярской ГЭС. Идея рейса памяти – своеобразной акции поминовения – принадлежит Александру Георгиевичу Анашкину, ныне покойному директору **Новосёловской** дорожной службы, уроженцу деревни Брагино.

# Факт 56



В Новосёлово на холме близ паромной переправы установлен каменный обелиск с надписью **«Памяти затопленных сел и деревень Новосёловского района»**. На 13-тонной глыбе гранита – мемориальная доска с изображением старого русла Енисея и кружочками населенных пунктов по его берегам...

# Факт 57



13 сентября 2016 года в **Новоселово** в районе обелиска затопленным деревням установили памятный крест селу Овцевод, попавшему в зону затопления в годы строительства Красноярской ГЭС. Главная цель данного мероприятия - сохранить в народе память об истории и культуре затопленных Красноярским водохранилищем деревень.



# Факт 58



На левобережье, входящем в Чулымо-Енисейскую котловину, есть несколько небольших озёр, расположенных в котловинах тектонического происхождения. Самое крупное из них — **озеро Интикуль** на юго-западе левого берега. Оно имеет треугольную форму, безлесные берега со степной растительностью. Площадь водной поверхности около 2,5 км<sup>2</sup>.

# Факт 59



В 9 километрах западнее от озера Интикуль находится озеро **Толстый Мыс**. Размеры озера меньше — площадь всего 0,4 км<sup>2</sup>. Оно имеет форму овала, вытянутого с запада на восток, безлесные пологие берега.

# Факт 60



Любимым местом отдыха в Новосёловском районе является **Анашенский бор**. Здесь имеются кемпинги, база отдыха, лагерь для детей. На берегу растёт ягода, в лесу — грибы. Новосёловский участок Красноярского моря — главное место отдыха с отличными пляжами, светлым лесом, местами для палаточных лагерей.

# Факт 61



Через **Новосёловский район** проходит транспортная магистраль федерального значения и автодорога на базы отдыха и курортные комплексы «Шира» и «Белё». Все поселения района связаны с селом Новосёлово дорогами с твёрдым покрытием и обеспечиваются автобусным сообщением.

# Факт 62



Ежегодно в канун Дня Защитника Отечества проводится одно из самых крупных районных мероприятий патриотической направленности – фестиваль патриотической песни «Солдатский конверт».

# Факт 63



Сейчас в **Новосёловском районе** добываются лишь строительные полезные ископаемые. Главным образом песчаники, граниты, сиениты, применяемые для строительства зданий с бетонными стенами, ремонта и строительства дорог. В центре правобережной части района на водоразделе рек Кома, Анаш и Тесь находится месторождение хризотил-асбеста. В 1930-х — 40-х годах там работал асбестовый рудник. Сейчас асбест не добывается.

# Факт 64



С 1983 года в **Новоселово** начинается строительный бум, это было связано с развёртыванием строительства Новосёловской оросительной системы.

# Факт 65



Детский фестиваль народного творчества «**Живой родник традиций**» проводится в районе с 2012 года в рамках выявления одаренных детей и подростков в различных областях культуры и искусства и в целях сохранения и развития народной культуры, поддержки народного творчества.



# Факт 66



**Новосёловский район** расположен на юго-западе Красноярского края на границе с республикой Хакасия. Территория, занимаемая районом — 3880,066 км<sup>2</sup> и имеет довольно округлые очертания, протягиваясь с севера на юг на 80 км и с запада на восток на 100 км.

# Факт 67



**Новосёловский район** расположен на территории Алтайско-Саянской горной страны. Левобережная часть района находится в пределах Чулымо-Енисейской котловины, являющейся частью Минусинской котловины, правобережная часть относится к Восточно-Саянскому нагорью и занята его отрогами.

# Факт 68



Одним из брендовых мероприятий в районе является конкурс «Ученик года». Церемония "Ученик года" становится красочным и ярким событием, подводящим итоги не только в работе детей, но и в работе педагогов.

# Факт 69



Численность населения Новоселовского района в настоящее время – 15835 человек. Национальный состав: русские -88,5%, немцы – 4,7%, украинцы - 1,8%, татары -0,7%, мордва-0,6%, хакасы - 0,6%, чувашаи -0,6%, белорусы-0,5 %, др.- 2,0%

# Факт 70



В 1922 году в **Новосёлово** открыта первая поликлиника на 15 больничных коек.

# Факт 71



В сентябре  
1924 года в  
**Новосёлово**  
создана районная  
пионерская  
организация.

# Факт 72



В мае 1968 года состоялось открытие **Новоселовского** районного Дома культуры «Юность».

# Факт 73



В январе 1969  
года в селе  
**Новоселово**  
состоялось открытие  
кинотеатра «Волна»  
на 300 мест.



# Факт 74

Соревнования по внедорожному джипспринту «Ледовая битва – 2013» - яркое и зрелищное мероприятие регионального масштаба! Грандиозный проект участников Новоселовского клуба любителей внедорожных гонок на автомобилях «Новоселово 4X4» был поддержан администрацией района и успешно реализован в марте 2013 года.



# Факт 75



20 июля 1978  
года сдан в  
эксплуатацию  
районный  
пионерский лагерь  
**«Соснячок»**

# Факт 76



В конце XIX начале XX вв. на культурную и общественную жизнь района значительное влияние оказала политическая и особенно социал-демократическая ссылка. В ряде населенных пунктов **Новоселовского района** в годы ссылки неоднократно побывал В.И. Ленин.

# Факт 77



В годы гражданской войны колчаковские войска заняли большую часть территории Сибири, оккупировали и **Новосёловскую волость**. Зверски расправлялись с теми, кто стоял за советскую власть. В районе стали создаваться партизанские отряды. Руководителем партизанского движения стал коммунист Петр Ефимович Щетинкин.

# Факт 78

16 декабря 1919

года состоялось  
Трифоновское  
сражение – самое  
крупное и  
завершающее в  
борьбе с  
колчаковцами на  
территории  
Новоселовского  
района.

Сражение между партизанскими отрядами красной армии, под руководством Щетинкина и отрядами Колчака на Трифоновско-Комском направлении. Белогвардейцы хотели прорвать фронт и выйти на минусинские просторы, в Монголию и Маньчжурию.



Иван Калистратович Лабецкий  
Командир третьего батальона  
Ачинского полка



Павел Степанович Иванов,  
командир конной разведки



Встреча учащихся Дивненской школы с  
участником Трифоновского сражения  
полковником Шульгиным на месте  
бывших боев

# Факт 79



После Победы Красной Армии с восстановлением Советской власти в 1920 году в Новосёлово была организована районная партийная организация.

# Факт 80



Война причинила значительный ущерб сельскохозяйственному производству района. Посевная площадь уменьшилась на 5000 гектаров. Но стране был нужен хлеб. На пленуме ЦК КПСС в 1954 году принимается постановление «О дальнейшем увеличении производства зерна и освоении целинных и залежных земель».

# Факт 81



Во время освоения целинных земель за 1954-1959 годы в районе в оборот было включено более 40 тысяч гектаров плодородных земель. Увеличился валовый объем зерна – с 42 тысяч тонн до 91, 2 тонн в 1972 году.



# Факт 82



В советское время в районе имелось семь совхозов: Анашенский, Бараитский, Игрышенский, Легостаевский, Комский, Новоселовский, Светлолобовский. В 1979 году по итогам социалистического соревнования Новосёловскому району присуждено переходящее Красное Знамя и диплом первой степени.

# Факт 83



В советское время в районе было 27 общеобразовательных школ, из них семь средних, восемь восьмилетних, двенадцать начальных.

# Факт 84



В посёлке  
Зеленоборск  
Новоселовского  
района нет ни  
одного жителя.

# Факт 85



12 июля 1978 года в районе состоялось значимое событие – район посетил секретарь ЦК КПСС кандидат в члены Политбюро ЦК КПСС **Черненко Константин Устинович.**

# Факт 86



29 января 1980 года состоялось знаменательное событие — на аэродроме с. **Новосёлово** приземлился самолет Як-40, совершивший технический рейс по маршруту Красноярск-Новосёлово. А уже 8 февраля состоялся первый пассажирский рейс самолёта продолжительностью 30 минут.

# Факт 87



С 9 апреля 1982 года введён дополнительный рейс на самолёт Л-140 по маршруту «Красноярск-Новосёлово – Красноярск».

# Факт 88



Новоселовский район богат дичью: копытные (лось, марал, косуля, кабарга), боровая дичь (глухарь, косач, рябчик, куропатка), полевая дичь (заяц, лиса), водоплавающие (бобёр, утка, гусь), промысловыми породами рыб (лещ, окунь, карась).

# Факт 89

В 1990 году последние ордена СССР среди других передовиков агропромышленного комплекса получили работники Новоселовского совхоза – механизатор Август Александрович Бергер и директор Александр Иванович Дамм – орден Дружбы народов.





Бергер А. А.



Дамм А. И.

# Факт 90



29 августа  
2023 года в  
Новоселово  
прошло  
торжественное  
открытие обелиска  
участникам СВО.

# Факт 91



Ежегодно в поселке Чулым Новоселовского района проходит межрайонный фестиваль народного творчества «Русский хоровод».

# Факт 92



Молочно-консервный комбинат. Его называли просто Точкой. Хотя это был целый рабочий посёлок со всей необходимой, как бы мы сегодня сказали, инфраструктурой.

# Факт 93



Специализация  
**Новосёловского**  
**района** – сельское  
хозяйство.

Предприятие по  
хранению, первичной  
и промышленной  
переработке зерна  
(ОАО «Новоселовское  
ХПП»).

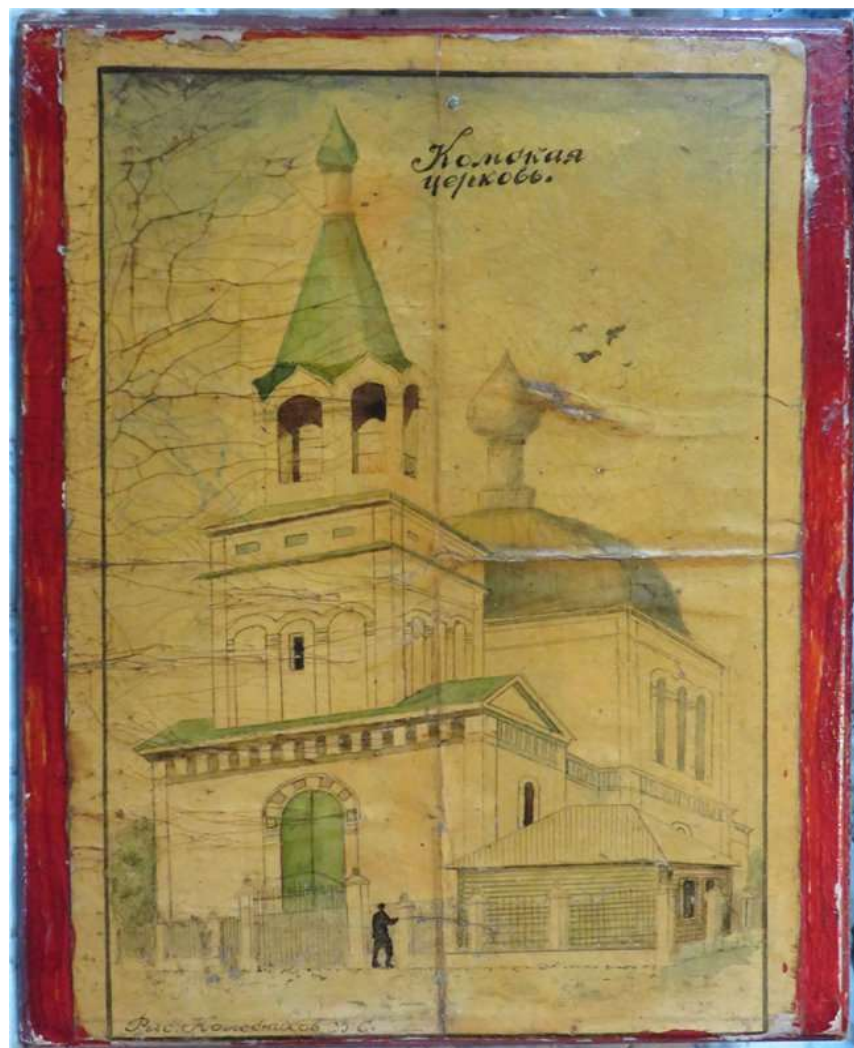
# Факт 94

## Строительство

Красноярского водохранилища завершилось 18 апреля 1967 года. Громадная чаша, наполненная водой, поглотила остатки селений. Никто до сих пор не представляет себе, что именно находится на дне водохранилища. Ведь это едва ли не древнейшая населённая территория — люди жили здесь и 30 тысяч лет назад, в Красноярском крае масса следов первобытных стоянок.



# ...продолжение факта 94



Потомки переселенцев рассказывают, что, несмотря на усилия, взорвать все кирпичные строения и спилить все деревья на затопляемой территории не успели. Где-то, под десятками метров воды, сохранились целые улицы, фундаменты домов и каменные церкви. Очевидцы утверждают, что на месте бывшего села **Кома**, в Дербино и Кривошеино изредка при засухе, словно для того, чтобы у людей не заилась память, виднеются из воды макушки церквей.

# Факт 95



Почти половина территории района занята лесами, но почти 90 % всех лесов находится на правом берегу. Левобережье небогато лесами, но там раскинулись обширные степные и лесостепные пространства.



# Факт 96



Праздником инноваций и изобретений в Новоселовском районе стал открытый фестиваль технического творчества «**Шаг вперед**», который направлен на популяризацию и развитие робототехники, конструирования и технического творчества.

# Факт 97



Впервые в мае 2014 года прошел серьезный, но довольно трогательный районный смотр-конкурс **«Шаг к победе»** на лучшее исполнение строевой песни и выполнение строевых приемов.

# Факт 98



**Кульчек** — деревня в Новосёловском районе Красноярского края России. Входит в состав Комского сельсовета. Деревня расположена в 46 км к востоку от районного центра Новосёлово. Название деревни имеет тюркские корни и переводится как «дно озера», «котловина». На географических картах XX века можно встретить и другое название деревни — «Кульчега». Старые жители соседних деревень так и называют местных жителей — «кульчегане».

# Факт 99



Мировую известность **Новоселовский район** получил еще во времена Петра Великого, когда на его территории был обнаружен уникальный метеорит, получивший название «Палласово железо».

# Факт 100



Строительство Красноярской ГЭС стало особенным рубежом в истории Новосёловского района.

Важным - с точки зрения развития территории, трагическим для населения сёл и деревень, попавших в зону затопления. А это практически половина поселений района.